

YottaServer und Fritz Box Freigabe

© 2011

Cristie Data Products Ltd.
New Mill
Chestnut Lane
Stroud GL5 3EH
United Kingdom

Tel: +44(0)1453 847000
Fax: +44(0)1453 847001
info@cristie.com

Cristie Nordic AB
Gamla Värmdövägen
SE-131 37 Nacka
Sweden

Tel: +46 (0) 8 718 43 30
Fax: +46 (0) 8 718 53 40
info@cristie.se

Cristie Data Products GmbH
Nordring 53-55
63843 Niedernberg
Germany

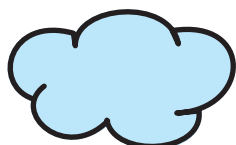
Tel: +49 (0) 6028 97 95-0
Fax: +49 (0) 6028 97 95-7 99
info@cristie.de

cristie[®] | experts in
data storage
www.cristie.de



Inhaltsverzeichnis

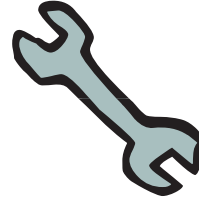
| | | |
|-----------|---|----------|
| 1. | WENN SIE TECHNISCHEM SUPPORT BENÖTIGEN | 3 |
| 2. | VORAUSSETZUNGEN | 4 |
| 3. | YOTTASERVICE KONFIGURATION ERMITTELN | 5 |
| 4. | FRITZ BOX FREIGABEN EINRICHTEN | 6 |
| 5. | KONTOINFORMATIONEN | 8 |



1. Wenn Sie technischen Support benötigen

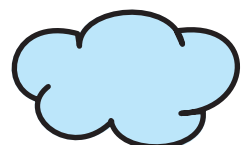
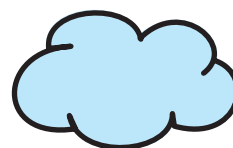
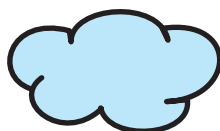
Sollten trotz aller Informationen und Hilfestellungen weitere Fragen oder Probleme auftreten, steht Ihnen unser technischer Support zur Verfügung.

E-Mail: support@cristie.de
Telefon: 06028-9795 716
Web: <http://www.cristie.de>



Bitte halten Sie bei Supportanfragen folgende Informationen bereit:

- Lizenzschlüssel
- Programm-Version
- Betriebssystem
- Vorhandene Hardware
- Evtl. Fehlermeldungen und Protokolldateien

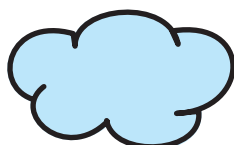
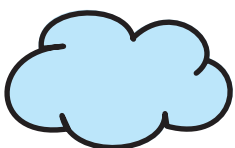


2. Voraussetzungen



Die Anleitung soll helfen den Zugriff auf den YottaServer im Internet zu ermöglichen. Für eine Port-Freigabe wird folgendes benötigt bzw. vorausgesetzt.

- Eine vorhandene YottaServer Installation
- Fritz Box als Router mit Internet-Zugriff
- Feste Public Web IP-Adresse
oder eine mit der Fritz Box genutzte DynDNS-Adresse
- Vorkonfigurierte Firewall für den fehlerfreien Betrieb von Yotta

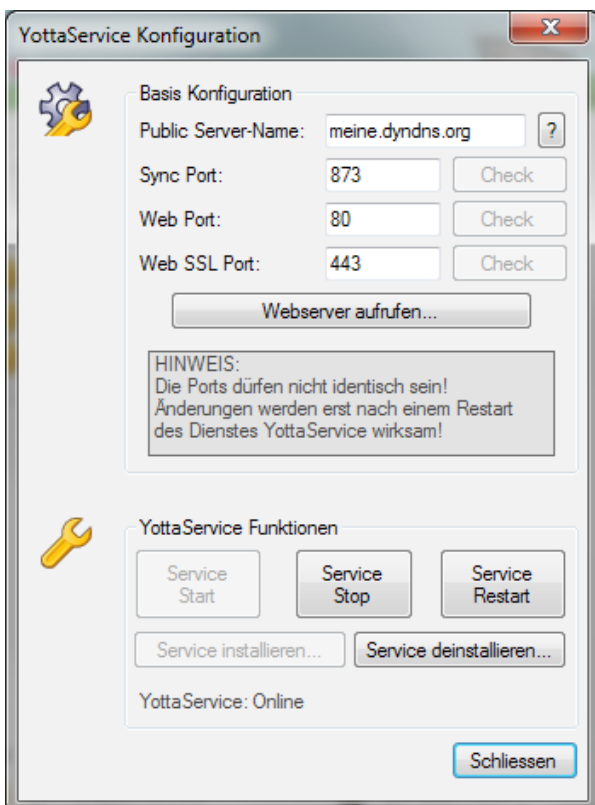


3. YottaService Konfiguration ermitteln



YottaManager starten und anschließend die YottaService-Konfiguration öffnen.

Der rechte Schalter muss dazu betätigt werden.



Die Einträge **Sync Port** sowie **Web SSL Port** werden für die nächsten Schritte benötigt.

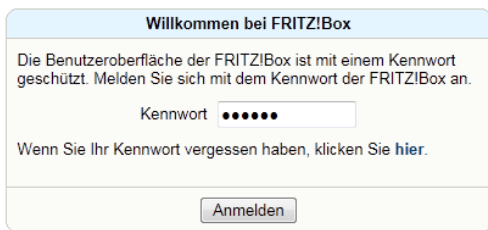
Die beiden Ports aus Ihrer Konfiguration bitte gut merken oder notieren.



Hinweis:

Bei Public Server-Name sollte eine feste Web IP-Adresse oder z.B. eine DynDNS-Adresse eingetragen werden. So können die Kontoinformationen der angelegten Benutzer mit der entsprechenden Public Internet Adresse ausgegeben werden.

4. Fritz Box Freigaben einrichten



Willkommen bei FRITZ!Box

Die Benutzeroberfläche der FRITZ!Box ist mit einem Kennwort geschützt. Melden Sie sich mit dem Kennwort der FRITZ!Box an.

Kennwort

Wenn Sie Ihr Kennwort vergessen haben, klicken Sie [hier](#).

Anmelden

FritzBox im Webbrowser öffnen und anmelden.
<http://fritz.box/>

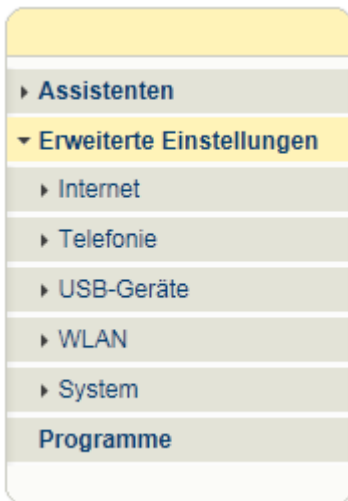


Einstellungen anklicken



Hinweis:

Je nach Fritz Box Firmware-Stand steht dieser Menüpunkt nicht zur Verfügung. Der Schritt wird dann übersprungen.



Erweiterte Einstellungen auswählen.

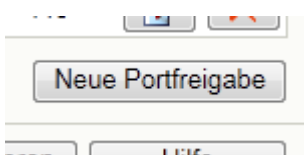


Hinweis:

Je nach Fritz Box Firmware-Stand steht dieser Menüpunkt nicht zur Verfügung. Der Schritt wird dann übersprungen.



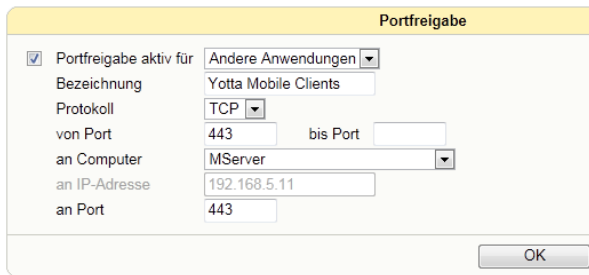
Internet → Freigaben auswählen



Auf der Seite Freigaben befindet sich unten rechts der Schalter Neue Portfreigabe.

Diesen Schalter bitte betätigen.

Portfreigabe für YottaSync Zugriff:

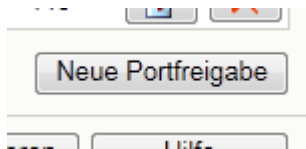


In der ersten Auswahlbox **Andere Anwendungen** auswählen sowie in der letzten Auswahlbox den entsprechenden **Computer** auswählen.

Bei **von Port** und **an Port** wird der Sync Port aus der YottaService-Konfiguration eingetragen.

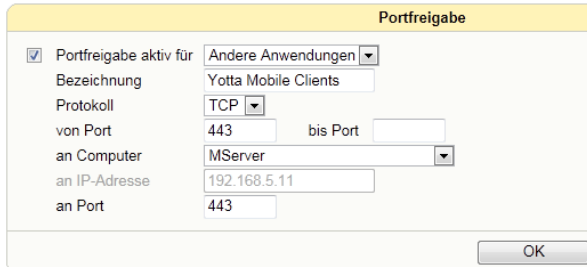
(bitte den nachfolgenden Hinweis beachten) 

Die Einstellungen mit **OK** bestätigen.



Für die nächste Freigabe bitte nochmals **Neue Portfreigabe** aufrufen.

Portfreigabe für Yotta Mobile Clients:



Einstellungen wie gehabt vornehmen.

Bei **von Port** und **an Port** wird der Web SSL Port aus der YottaService-Konfiguration eingetragen.

(bitte den nachfolgenden Hinweis beachten) 

Die Einstellungen mit **OK** bestätigen

Hinweis:

Bitte darauf achten, dass die Ports nicht schon von anderen Fritz Box Freigaben zuvor belegt wurden. In dem Fall muss auf einen anderen Port ausgewichen werden. Falls ein Port des YottaServer geändert werden sollte, wird ein Port-Check des neuen Ports empfohlen. Ein entsprechender Schalter steht in der YottaService-Konfiguration zur Verfügung. Getätigte Portänderungen in der YottaService Konfiguration werden erst nach einem Service Restart wirksam.



Die Fernwartung der Fritz Box verwendet ebenfalls in der Standardeinstellung den Port 443. Falls diese mit dem Standardport 443 verwendet werden sollte, muss entweder auf einen anderen Web SSL Port in der YottaService Konfiguration oder auf einen anderen Port der Fritz Box Fernwartung ausgewichen werden.

Die neuen Freigaben sind sofort aktiv und können direkt benutzt werden.

5. Kontoinformationen

Die aktualisierten Kontoinformationen vom [YottaServer](#) sollten nun wie im folgenden Beispiel, entsprechend Ihrer Konfiguration, dargestellt werden. Vorausgesetzt der Public Server-Name in der [YottaService-Konfiguration](#) wurde zuvor mit einer festen Server-Adresse versehen.

=== YottaSync Konfiguration ===

Yotta-Server: **meine.dyndns.org**
Cloud: [cloud1](#)
Port: 873
Benutzername: [thomas](#)
Kennwort: [*****](#)

=== Cloud Adressen: Internet-Browser ===

Web: <http://meine.dyndns.org/yotta/cloud1>
Web SSL: <https://meine.dyndns.org/yotta/cloud1>
Benutzername: [thomas](#)
Kennwort: [*****](#)

=== Adressen zur öffentlichen Seite ===

Public-Web: <http://meine.dyndns.org/public/525D5E445500>
Public-Web SSL: <https://meine.dyndns.org/public/525D5E445500>

=== Cloud Adressen: WebDAV ===

WebDAV: <http://meine.dyndns.org/cloud1>
WebDAV SSL: <https://meine.dyndns.org/cloud1>
Benutzername: [thomas](#)
Kennwort: [*****](#)

=== Mobile Clients ===

Name: <Bezeichnung z.B. CLOUD1>
Server-Adresse: <http://meine.dyndns.org/cloud1>
Server-Adresse SSL: <https://meine.dyndns.org/cloud1>
Benutzername: [thomas](#)
Kennwort: [*****](#)

Hinweis:

Bei einer Verwendung von nicht Standard-Web-Ports (Std. Port: 80,443), wird der Port an der System-Adresse beginnend mit einem Doppelpunkt angehängen.

z.B.

<https://meine.dyndns.org:446/cloud1>

Die Port-Änderung wird aber vom [YottaManager](#) erkannt und bei dem Aufruf der Kontoinformation werden die jeweiligen Adressen automatisch angepasst.