

# YottaServer

© 2011

Crisie Data Products Ltd.  
New Mill  
Chestnut Lane  
Stroud GL5 3EH  
United Kingdom

Tel:+44(0)1453 847000  
Fax:+44(0)1453 847001  
cbmr@crisie.com

Crisie Nordic AB  
Gamla Värmdövägen  
SE-131 37 Nacka  
Sweden

Tel:+46 (0) 8 718 43 30  
Fax:+46 (0) 8 718 53 40  
cbmr@crisie.se

Crisie Data Products GmbH  
Nordring 53-55  
63843 Niedernberg  
Germany

Tel: +49 (0) 6028 97 95-0  
Fax: +49 (0) 6028 97 95-7 99  
cbmr@crisie.de

[www.crisie.de](http://www.crisie.de)



## Inhaltsverzeichnis

<b>1. WENN SIE TECHNISCHEM SUPPORT BENÖTIGEN</b> .....	<b>3</b>
<b>2. WAS IST EIN YOTTASERVER?</b> .....	<b>4</b>
<b>3. SYSTEMUMGEBUNG</b> .....	<b>4</b>
<b>4. BEDIENUNG VON YOTTAMANAGER</b> .....	<b>5</b>
<b>5. YOTTASERVICE KONFIGURIEREN</b> .....	<b>6</b>
<b>6. CLOUD- UND BENUTZER- KONTEN</b> .....	<b>7</b>
<b>7. WEITERE FUNKTIONEN IM MENÜ</b> .....	<b>10</b>
<b>8. PROTOKOLLDATEN</b> .....	<b>11</b>
<b>9. YOTTA CLIENTS</b> .....	<b>12</b>
9.1 YOTTASYNC FÜR WINDOWS .....	12
9.2 YOTTA LIGHT FÜR APPLE IOS .....	13
9.3 YOTTA FÜR ANDROID .....	14
9.4 YOTTA WEBSERVER .....	15
<b>10. PUBLIC VERZEICHNIS</b> .....	<b>16</b>
<b>11. BENUTZER-ZUGANGSDATEN</b> .....	<b>17</b>

## 1. Wenn Sie technischen Support benötigen

Sollten trotz aller Informationen und Hilfestellungen weitere Fragen oder Probleme auftreten, steht Ihnen unser technischer Support zur Verfügung.

E-Mail: [support@cristie.de](mailto:support@cristie.de)

Telefon: 06028-9795 716

Web: <http://www.cristie.de>

Bitte halten Sie bei Supportanfragen folgende Informationen bereit:

- Lizenzschlüssel
- Programm-Version
- Betriebssystem
- Vorhandene Hardware
- Evtl. Fehlermeldungen und Logfiles

## 2. Was ist ein YottaServer?

Der **YottaServer** stellt die Cloud-Konten für die Synchronisierung mit **YottaSync** bereit. Desweiteren werden Zugänge zur Cloud über WebDAV sowie über einen Internetbrowser bereit gestellt. So wird auch die Kommunikation mit mobilen Clients zur persönlichen Cloud ermöglicht. Die Verwaltung des **YottaServer** erfolgt über das YottaServer Programmmodul **YottaManager**.

Der YottaServer kann mit einer Cloud und einem Benutzer in der Light Version kostenfrei genutzt werden.

## 3. Systemumgebung

**YottaServer** wird stetig weiter entwickelt. Die hier aufgeführten Voraussetzungen gelten für die Programmversionen 1.x. Aktuelle Informationen finden Sie auf der Website [www.cristie.de](http://www.cristie.de).

### **Systemvoraussetzungen:**

System mit Windows 2000/ XP/ Vista/7/ sowie Windows Server 2000, Windows Server 2003, Windows Server 2008 und Windows Server 2008R2.

Die Betriebssysteme werden in den Versionen 32- und 64 Bit unterstützt. Core Versionen werden nicht unterstützt.

Freier Festplattenplatz (NTFS formatiert) ca. 130 MB zzgl. DotNet Framework 2, falls nicht vorhanden sowie entsprechend freier Speicherplatz für die Cloud-Konten.

## 4. Bedienung von YottaManager

Die Verwaltung der Cloud-Konten erfolgt über die jeweiligen Schaltflächen und dem Kontext- Menü der Benutzer-/Cloud- Konten. Informationen zu den Schaltern werden über PopUp- Einblendungen angezeigt.

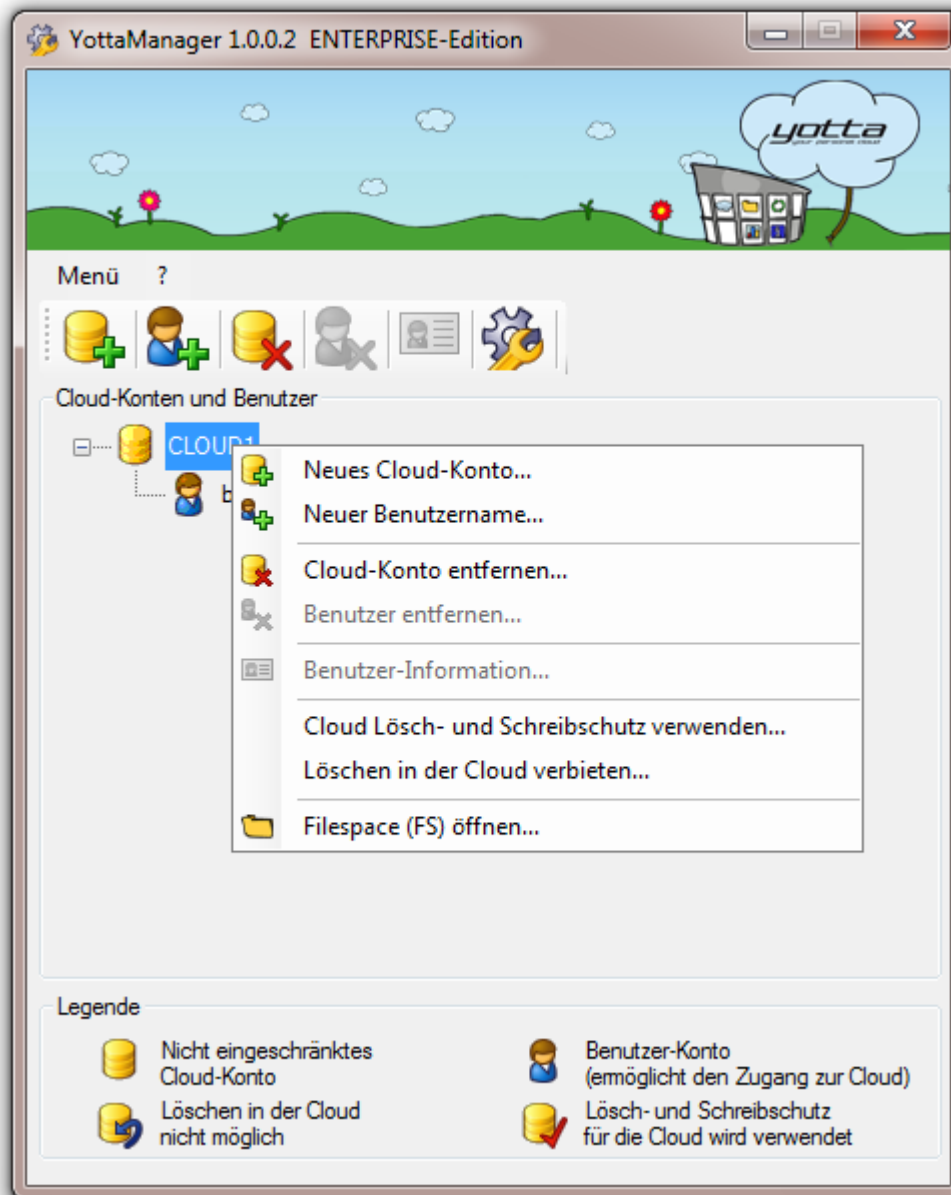
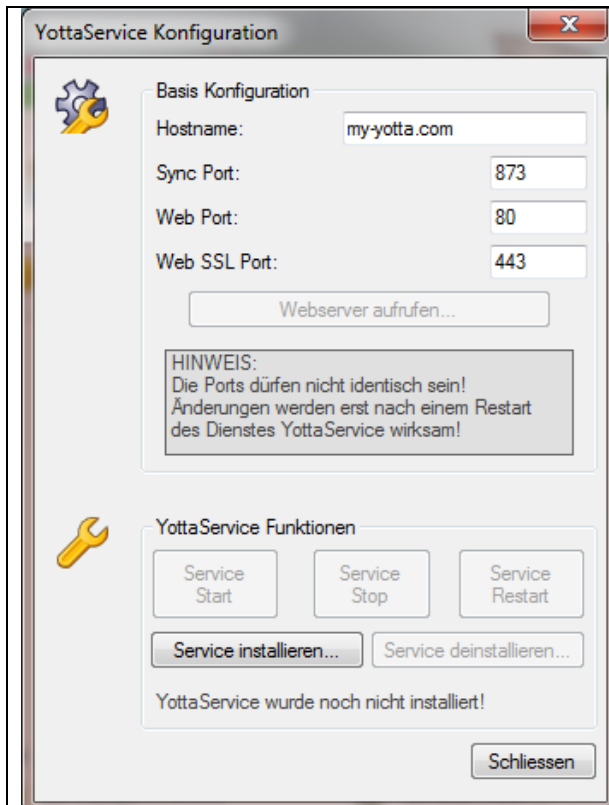


Abb.: YottaManager

YottaManager kann über den X-Schalter (oben rechts) oder im Menü beendet werden.

## 5. YottaService konfigurieren

Damit YottaServer permanent erreichbar sein kann, wird der Dienst **YottaService** installiert. Die Installation des Dienstes erfolgt über die Programm-Oberfläche (GUI) des **YottaManager**.



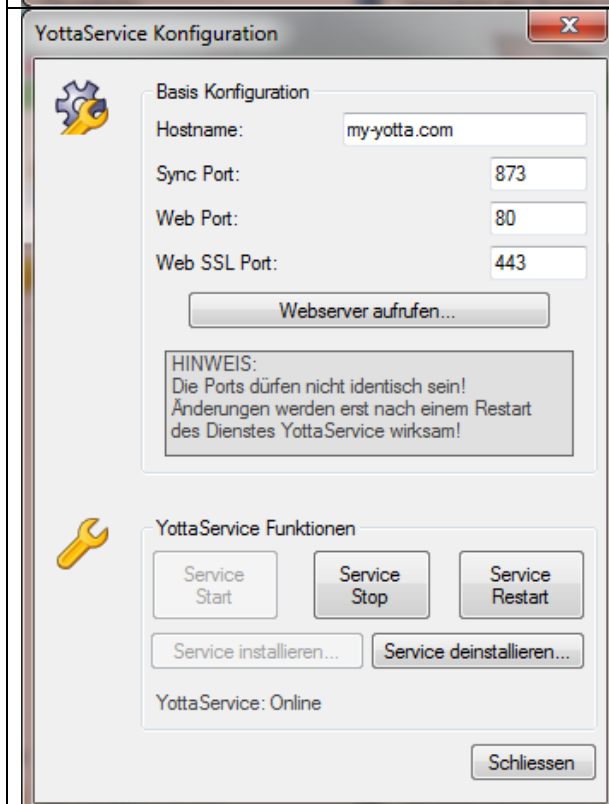
Das Konfigurationsfenster wird, falls der Dienst **YottaService** noch nicht installiert bzw. nicht gestartet wurde, automatisch beim Start des **YottaManager** gestartet. Später kann die Schaltfläche **Yotta konfigurieren** (rechter Schalter im **YottaManager**) für den Aufruf verwendet werden.

Die Einstellungen für den Sync- und der Webserver- Ports können hier ebenfalls geändert werden.

Die Schaltfläche **Service installieren** installiert und startet des Dienst **YottaService**.

Hinweis:

*Stellen Sie sicher, dass die verwendeten Ports nicht doppelt belegt sind oder schon von anderen Anwendungen benutzt werden.*



Nachdem der Dienst installiert und gestartet wurde, stehen weitere Funktionen zur Verfügung.

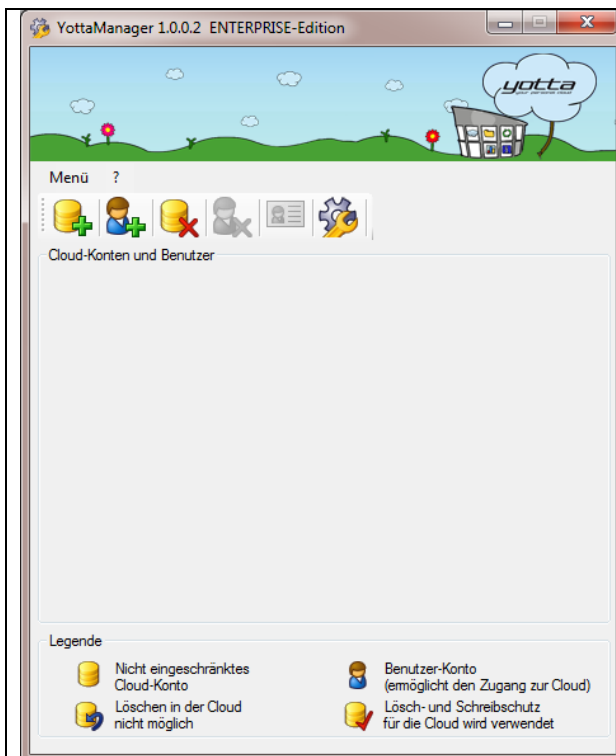
Es bestehen folgende Testmöglichkeiten:

- den Webserver aufrufen
- den Dienst YottaService stoppen und starten
- einen Restart für den Dienst YottaService

Hinweis:

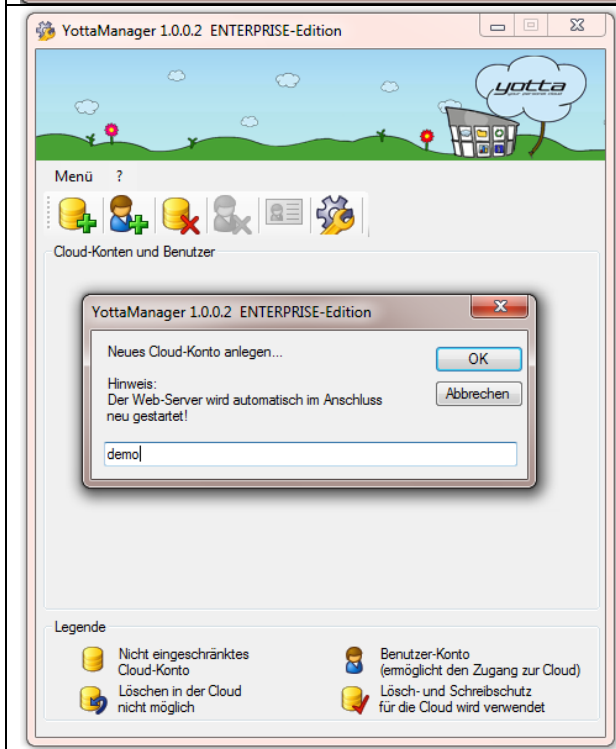
*Änderungen an den Ports werden erst nach einem Neustart des Dienstes YottaService wirksam.*

## 6. Cloud- und Benutzer- Konten



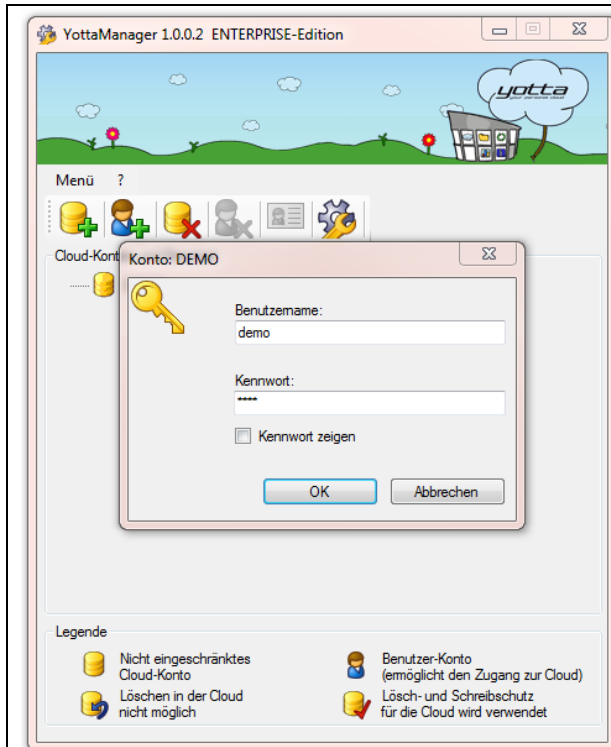
Falls noch kein Cloud-Konto angelegt wurde, wird die Liste der Cloud- und Benutzer-Konten noch leer sein.

Die linke Schaltfläche **Neues Cloud-Konto anlegen** kann jetzt verwendet werden.



Name des Cloud-Kontos eingeben und bestätigen.

***Hinweis:***  
Der Webserver wird immer beim Anlegen oder beim Entfernen eines Cloud-Kontos automatisch neu gestartet.



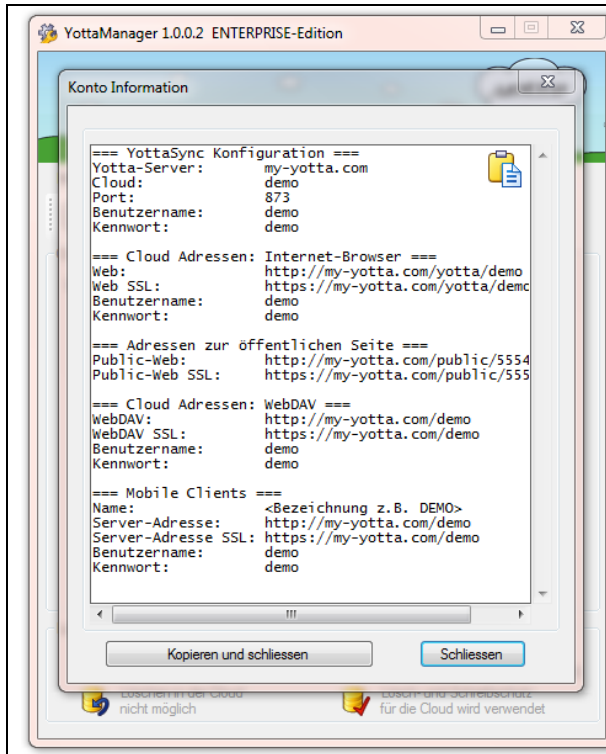
Als nächstes wird die Schaltfläche **Neuen Benutzer anlegen** (zweite von links) betätigt.

Anschließend werden die Benutzerdaten eingegeben und bestätigt.



Das erste Cloud-Konto mit einem Benutzer wurde angelegt.

Je nach verwendeter Lizenz können so entsprechend viele Benutzer- und Cloud-Konten angelegt werden.



Durch einen doppelten Mausclick auf dem Benutzernamen bzw. durch Auswahl des Benutzernamens und Betätigung der Schaltfläche **Benutzer-Information** wird die jeweilige Kontoinformation angezeigt.

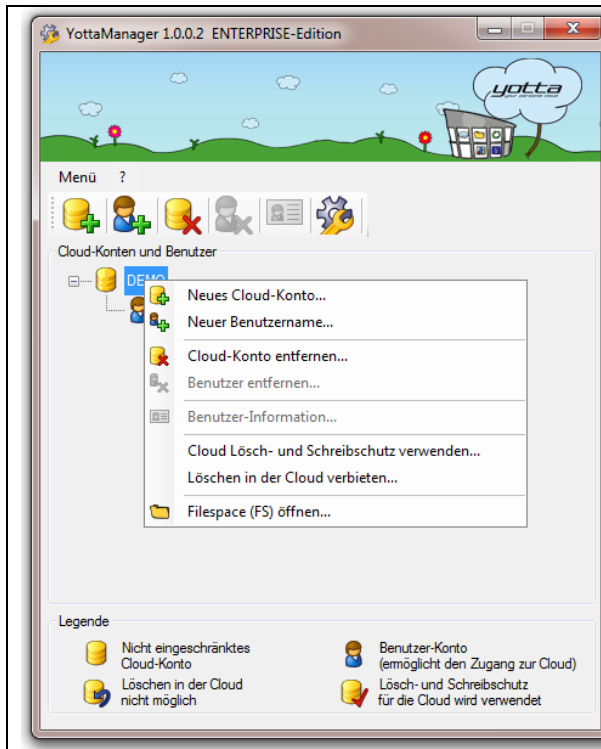
Nun steht eine Liste mit den möglichen Zugangsmöglichkeiten zur Verfügung. Mit **Kopieren und schliessen** wird die angezeigte Information in die Zwischenablage (Clipboard) kopiert.

Die Zugangsdaten können jetzt z.B. per E-Mail weiter gegeben werden.

**Hinweis:**

*Das Entfernen von Cloud- und Benutzer- Konten wird mit den entsprechenden Schaltflächen und Menüpunkten durchgeführt. Ein angelegtes Konto kann nicht editiert werden, stattdessen muss das Konto entfernt und neu angelegt werden. Bitte berücksichtigen Sie dabei, dass beim Entfernen eines Cloud-Kontos auch sämtliche Daten in der jeweiligen Cloud entfernt werden.*

## 7. Weitere Funktionen im Menü



Mit Hilfe eines rechten Mausklick auf die jeweilige Cloud werden weitere zur Verfügung stehenden Funktionen angezeigt.

### Cloud Lösch- und Schreibschutz verwenden

Daten können nicht in der Cloud geändert oder gelöscht werden.  
(Webserver wird neu gestartet werden)

### Löschen in der Cloud verbieten

Änderungen und hinzufügen von Daten ist möglich. Löschen von Daten hingegen nicht.  
(Webserver wird neu gestartet)

### Filespace (FS) öffnen

Der Cloud-Datenordner wird geöffnet und angezeigt.

## 8. Protokolldateien

Zur Analyse werden Protokolldateien (Logfiles) geführt. Die Dateien werden, zur Laufzeit von YottaServer, automatisch angelegt und befinden sich im [YottaServer](#) Programmverzeichnis.

- YottaService.log
- YottaServer.log

Die aufgeführten Protokolldateien sollten bei einer Support Anfrage dem Support zur Verfügung gestellt werden.

## 9. Yotta Clients

### 9.1 YottaSync für Windows

**YottaSync** ist ein Synchronisations-Werkzeug für den sicheren Abgleich mit YottaServer-Clouds. Der Datenabgleich erfolgt bidirektional und funktioniert auch über mehrere Clients.



Abb.: YottaSync

## 9.2 Yotta Light für Apple IOS

Yotta Light ist ein mobiler WebDAV Client. Der Client wurde für die YottaServer-Umgebung erstellt.



Abb.: Yotta Light

Link zu Apple iTunes:

<http://itunes.apple.com/de/app/yotta-light/id442097661?mt=8>

### 9.3 Yotta für Android

Für das mobile Betriebssystem Android wurde der Client **Yotta** bereit gestellt.



Abb.: Yotta

Link zum Android Market:

<https://market.android.com/details?id=de.cristie.Yotta>

### 9.4 Yotta Webserver

Auch ein Zugriff mit einem Web-Browser auf die persönliche Cloud ist möglich. Die Links sind in den Benutzer-Zugangsdaten zu finden.

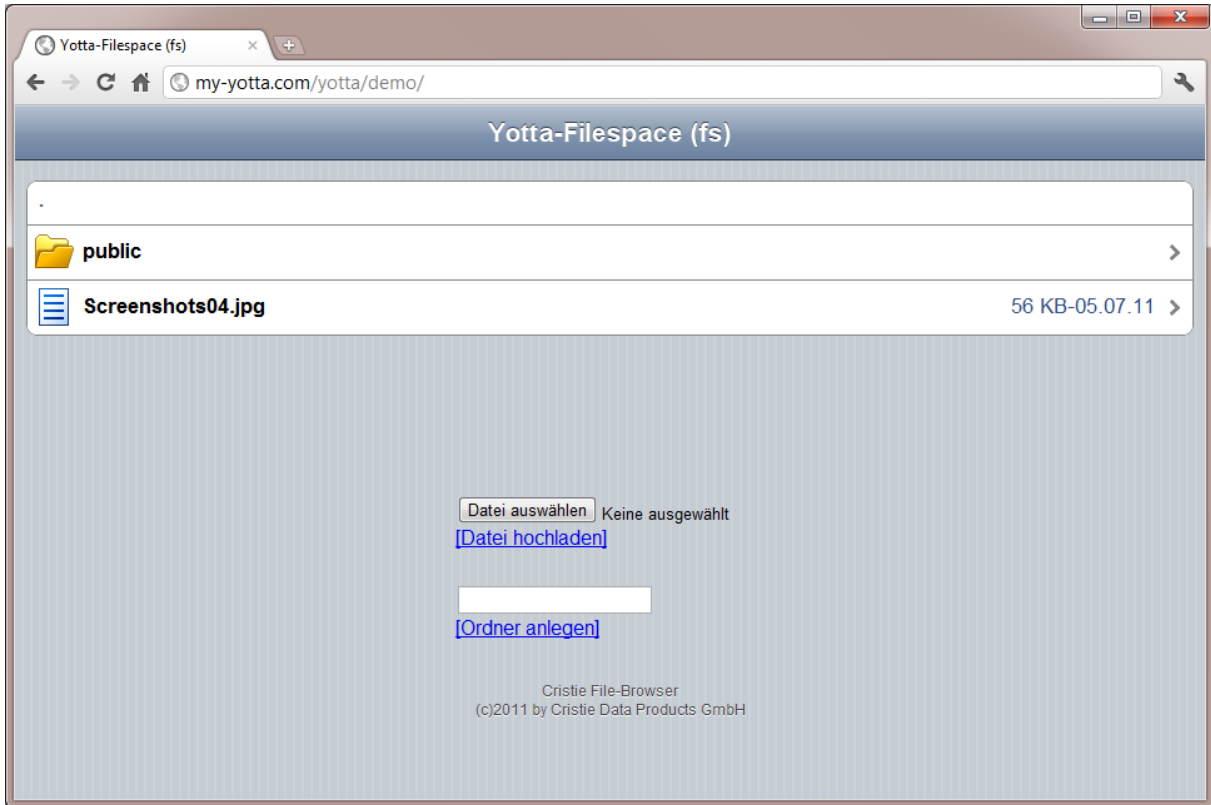


Abb.: YottaServer File-Browser

## 10. Public Verzeichnis

Dateien und Verzeichnisse, die in das Public-Verzeichnis gelegt werden, können auch ohne die Eingabe von Zugangsdaten mit dem Web-Browser geöffnet werden. Die Links zu den öffentlichen Ordnern sind in den Benutzer-Zugangsdaten zu finden.



Abb.: YottaServer Public-Verzeichnis

## 11. Benutzer-Zugangsdaten

Die Zugangsdaten werden vom [YottaManager](#) nach Zugangsmöglichkeiten aufgelistet. Die Abschnitte sind für [YottaSync](#), Internet-Browser, Public-Ordner, WebDAV und Mobile Clients (z.B. für [Yotta Light](#) und [Yotta](#)) vorsortiert.

```
=== YottaSync Konfiguration ===
Yotta-Server:      my-yotta.com
Cloud:            demo
Port:            873
Benutzername:     demo
Kennwort:        demo

=== Cloud Adressen: Internet-Browser ===
web:             http://my-yotta.com/yotta/demo
web SSL:        https://my-yotta.com/yotta/demo
Benutzername:   demo
Kennwort:      demo

=== Adressen zur öffentlichen Seite ===
Public-web:     http://my-yotta.com/public/55545C5E
Public-web SSL: https://my-yotta.com/public/55545C5E

=== Cloud Adressen: webDAV ===
webDAV:        http://my-yotta.com/demo
webDAV SSL:    https://my-yotta.com/demo
Benutzername:  demo
Kennwort:     demo

=== Mobile Clients ===
Name:          <Bezeichnung z.B. DEMO>
Server-Adresse: http://my-yotta.com/demo
Server-Adresse SSL: https://my-yotta.com/demo
Benutzername:  demo
Kennwort:     demo
```

Abb.: YottaServer Zugangsdaten